

Series Overview 系列概覽

Streamlining and
with fun

Essential
geographical &
exam skills

eLearning:
blended learning

DSE bridging



SEED

牛津地理 用心培育

Streamlining and with fun

課文分成小節

甚麼是市區和鄉郊？ 2

2.2 香港的市區和鄉郊在哪裏？

圖4顯示香港市區和鄉郊的分佈。

教師可利用 Google 地球來展示更多香港鄉郊的例子。此外，教師可將地圖上以紅線標出的村落在地圖的標記。

市區
鄉郊
新市鎮
香港特別行政區界線

圖4 香港市區和鄉郊的分佈

如圖4所示，香港的市區和鄉郊主要分佈在以下地方。

市區	鄉郊
<ul style="list-style-type: none"> 香港島 九龍半島 新市鎮 	<ul style="list-style-type: none"> 新界 離島，例如大嶼山

香港的新市鎮

測試站 2

與鄉郊相比，下列哪項有關香港市區的描述是正確的？在正確答案的方格內畫上「✓」。

- 樓宇較多
- 樹木和魚塘較多
- 較多與辦公室和工廠有關的工作
- 在離島較常見

分佈 distribution 新市鎮 new town

小節形式，
易讀易學

新

在小節後設簡單的鞏固練習

增加副標題

核能是理想的替代能源嗎？ 4

核能的優點

相比其他能源，核能有以下優點。

- 相對潔淨**
核能在發電過程中不會產生空氣污染物。
- 燃料效能高**
只需少量的鈾便能產生龐大的能量，因此，核電廠需要的燃料比其他類型的發電廠少很多。
- 營運成本低廉**
由於只需少量的鈾便能產生大量電力，所以核能的燃料成本低廉。即使建造核電廠的成本高昂，整體營運成本也頗低。
- 可靠性高**
不像太陽能和風能，核能可於全年任何時間發電。換句話說，核電廠能穩定地不停供電。

課文脈絡更清晰可見

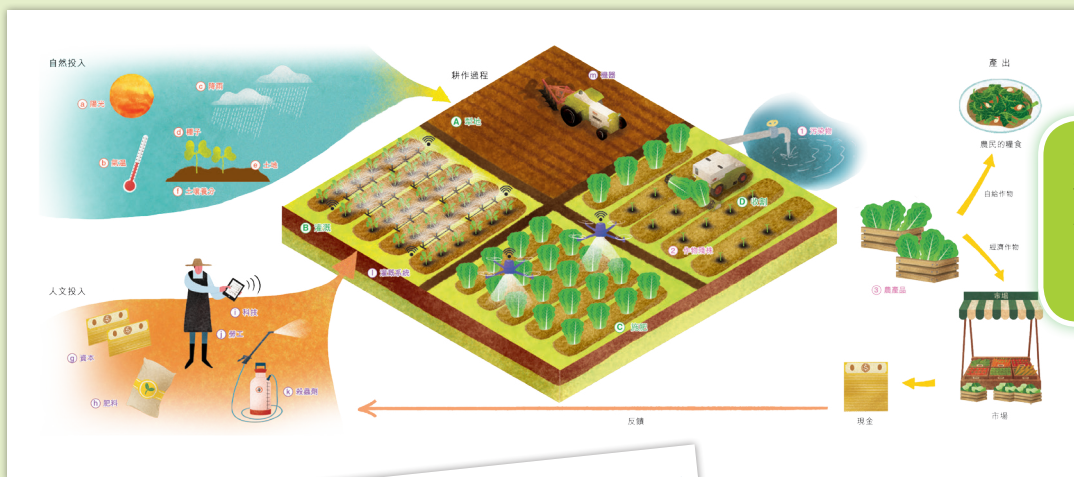
測試站 7

- 為甚麼部分國家正在興建多座新核電廠？
 - 這些國家對電力的需求高。
 - 建造核電廠的成本低廉。
 - 化石燃料的儲量不斷減少。

A 只有1及2
B 只有1及3
C 只有2及3
D 1、2及3
- 下列哪項有關核能的描述是正確的？
 - 供應十分受天氣狀況影響。
 - 每單位燃料投入的發電量高。
 - 發電過程中不會釋出空氣污染物。

A 只有1及2
B 只有1及3
C 只有2及3
D 1、2及3

圖像 / 圖表 / 表格教學



更多照片和插圖，
化繁為簡，學生更易掌握和吸收

Table 1 Different ways of classifying manufacturing industries

Criterion	Type	Characteristic	Example
By weight of raw materials and products	Light industry	<ul style="list-style-type: none"> Use light raw materials Products are light in weight 	Smartphone making
	Heavy industry	<ul style="list-style-type: none"> Use heavy and bulky raw materials Products are heavy in weight 	Aircraft making
By inputs of labour and capital	Labour-intensive industry	Use plenty of labour in the production process	Shoe making



更多樂趣

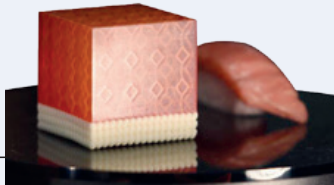
例子新穎有趣

1990年代



使用全球定位系統和衛星影像監測作物產量、土壤的養分含量等，以提高農務的效率（精確農業）

2000年代



利用立體打印技術打印食物

3.2 製造業活動是否出現全球轉移？

探究活動 7

以下製品是在哪裏生產的？

圖 6a 和 6b 顯示一款電子遊戲機。



圖 6a 某著名日本製造業企業的電子遊戲機



圖 6b 電子遊戲機的生產地點

3.1 What are the natural attractions in Hong Kong?

Let's explore 6

What do these rocks and natural features look like?

Figure 1 shows some rocks and natural features in Hong Kong. Figure 2 shows the things that these rocks and natural features look like.



Figure 1



Figure 2

5.5 較發達國家有甚麼人口問題？

A 人口問題

探究活動 11

為甚麼日本著名吉祥物會打算結婚生子？

參閱以下剪報。

對抗人口危機，熊本熊要結婚生子？

為了舒緩嚴重的人口問題，日本負責人口政策的大臣宣佈，世界知名的熊本縣吉祥物熊本熊將會「結婚生子」。

可是，熊本縣政府否認這個說法，指熊本熊「只不過是小孩」。



資料來源：2020年10月網上新聞

- 1 日本正面對甚麼人口問題？
- 2 a 報道中的日本大臣提出熊本熊將會「結婚生子」，是為了甚麼目的？
b 你認為這個做法有效嗎？為甚麼？

繪圖精美



新



Hello! 記得仲有我嘅 WhatsApp 及 Signal 貼圖呀！

Essential geographical & exam skills

加強地理技能

閱讀提示引導學生閱讀地圖、圖表、照片和表格數據

• 交通便利。

- ① 有(很多/很少)樓宇
- ② 樓宇(密集/疏落)



閱讀提示

- ③ 土地主要用作住宅樓宇和(商店/農地)

圖2 香港的市區

- ④ 交通(繁忙/疏落)

$$\text{垂直誇大率} = \frac{\text{垂直比例}}{\text{水平比例}}$$

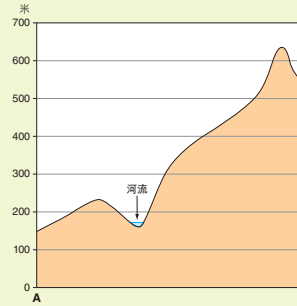


圖7

例如，圖7橫切面的垂直誇大率是：

$$\begin{aligned} &= \frac{1:10,000}{1:20,000} \quad \leftarrow \text{這是第11頁圖5的地圖比例尺。} \\ &= \frac{1}{10,000} \div \frac{1}{20,000} \\ &= \frac{1}{10,000} \times \frac{20,000}{1} \\ &= 2 \quad \leftarrow 2 \text{ 這個數值代表橫切面的垂直誇大率是兩倍。} \end{aligned}$$

地理技能提示

有關怎樣計算垂直誇大率的詳情，參閱《地圖閱讀技能2》



計算垂直誇大率

配有動畫逐步教授相關技能

深入認識 中國使用農業化學品的情况

使用過量化學品會造成環境污染，化學物也會殘留在作物上。為了避免這些問題，中國農民近年已減少使用化學肥料和殺蟲劑。

閱讀提示

表二 中國農業化學品的耗用量

化學品	年份	2012	2013	2014	2015	2016	2017	2018	2019
¹ 化學肥料(萬公噸)		5,800	5,900	6,000	6,000	6,000	5,900	5,700	5,400
				自2014年起大幅增加		自2016年起減少			
² 殺蟲劑(萬公噸)		290	300	370	180	170	170	150	—
				自2014年起大幅減少					

資料來源：¹中國統計年鑒2020、²Statista

加強寫作技能

先有指引……

新

…… 然後自己試

- 問題3旨在讓學生學習怎樣解釋某措施的好處。答案須包括主題句、解釋和合適的例子/證據。這答題結構可提升學生的寫作技巧，有助回答短文式問題。
- 3 中環及灣仔繞道可怎樣舒緩中環的交通問題？引用例子或證據支持你的答案。
- 主題句：中環及灣仔繞道可舒緩中環 交通擠塞 的問題。
 - 解釋：因為繞道落成後，車輛(必須 不一定)行經中環、灣仔和銅鑼灣的主要道路，如干諾道中和 告士打道，有助(增加/減少)這些主要道路的交通流量。
 - 例子/證據：A點至B點的行車時間大幅(增加/減少)了 12 分鐘。

測試站 17

- 填海造地怎樣舒緩主要市区的交通擠塞問題？解釋你的答案。(提示：參考第71頁探究活動11問題3的作答方法。)
- 主題句：填海造地可舒緩主要市区的交通擠塞問題。
 - 解釋：因為填海造地能提供更多平地來興建道路。新建道路能分流主要市区繁忙道路上的車輛/交通流量。
 - 例子/證據：中環及灣仔繞道建於填海地上，有助分流中環繁忙道路上的車輛，例如干諾道中。

- 2 參閱上述答案，描述製造業對香港經濟的重要性。

1976年，製造業對香港的經濟(不重要/很重要)。
首先，製造業僱用的勞工(最少/最多)，佔香港總工作人口的 _____ %。
其次，製造業對香港的本地居民生產總值貢獻(最少/最多)，佔 _____ %。

- 2 參閱上述答案，描述1980至2019年間，製造業對香港經濟重要性的轉變。(提示：參考第14頁問題2的作答方法。)

1980至2019年間，製造業對香港經濟的重要性(上升/下降)。
首先，從事製造業的人數(減少/增加)。製造業工人佔總工作人口的比例，從1980年的 _____ % (下跌/上升)至2019年的 _____ %。
其次， _____ %。

練習多樣·逐步掌握所學

探究活動 2

1 探究活動作熱身

甚麼是蔬菜農場的農業系統？

掃描二維碼，觀看有關農業系統的短片。

以下哪句有關農業系統的句子是正確的？在正確句子的方格內填寫「是」；不正確的句子填寫「非」。

- 1 農業系統包括投入、過程和產出。
- 2 陽光是人文投入的例子。
- 3 犁地和除草是過程的例子。
- 4 作物殘株是有用的產出，可作銷售。
- 5 農業系統的反饋環是指農民將出售作物所得的金錢再投資在農場上。



農業系統

2 問題泡有助探究知識，加強課堂互動



「荷蘭」和「阿根廷」，以及所代表的

英文字母（A、D和F）。

2 參閱圖6顯示的不同農業活動。根據第8至9頁表二列出的分類準則，把農業活動分類。在第12頁表四正確的欄內畫上「✓」。各種農業活動可以屬於多種農業類型。

測試站 1



- 1 甚麼是農業？
農業包括 _____ 和 _____。
- 2 下列哪項是農業系統的人文投入？
1 勞工
2 雨水
3 科技
A 只有1 C 只有1及3
B 只有1及2 D 只有2及3
- 3 下列哪項是乳牛農場的產出？

3 新增測試站，學生學習一至兩節後便可即時重溫所學

Integrated exercise 1



A Multiple-choice questions (2 marks each, total 10 marks)

Choose the best answers and put the letters in the boxes provided.

- 1 Which of the following are recreational activities?
1 Joining a yoga class
2 Hiking in a country park
3 Doing homework in a library
A 1 and 2 only C 2 and 3 only
B 1 and 3 only D 1, 2 and 3
- 2 Which of the following factors can encourage Hong Kong people to travel outside Hong Kong?
1 High income level
2 Quite many public holidays
3 Few attractions in Hong Kong
A 1 and 2 only
B 1 and 3 only
C 2 and 3 only
D 1, 2 and 3
- 3 Figure 1 shows a tourist activity. What benefits are brought to the local people?
1 Provide jobs
2 Preserve historical buildings
3 Encourage cultural exchange
A 1 and 2 only C 2 and 3 only
B 1 and 3 only D 1, 2 and 3
- 4 Refer to Figure 2. Which place will suffer from the worst economic impact once the number of tourists decreases greatly?
A
B
C
D



Figure 2

Figure 3 shows Venice, Italy.



Figure 3

What social problems are brought by the tourists there?

- 1 Overcrowding
 - 2 Unemployment
 - 3 Noise pollution
- A 1 and 2 only
B 1 and 3 only
C 2 and 3 only
D 1, 2 and 3



Figure 1

- 1 Provide jobs
 - 2 Preserve historical buildings
 - 3 Encourage cultural exchange
- A 1 and 2 only C 2 and 3 only
B 1 and 3 only D 1, 2 and 3

4 新增綜合練習，階段式評估學生所學

2 Are energy resources important to us? Support your answer with reference to Figure 1.

Your view	Connective term	Reason
Energy resources are (important / not important) to us	because	

描述因果關係



資料來源：國家統計局

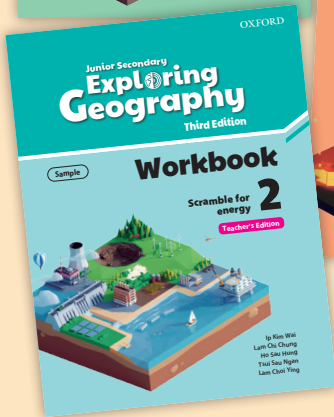
圖 11 中國可耕地農業勞工的數量

描述趨勢

- 1 描述1996至2016年，農業勞工數量的變化。
- 2 這種變化怎樣影響農務和農產量？

Essential geographical & exam skills

作業 Workbooks



配合課文分成小節，學生學習完一至兩個小節後便可即時重溫所學

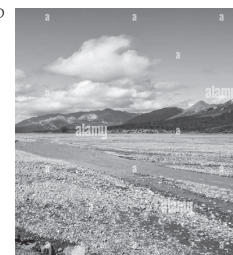
新

附課本參考頁碼，方便溫習

新

Textbook pp. 50-4

1 Which of the following sites is the most suitable for developing HEP? (1 mark)



2 Which of the following are the problems with HEP? (1 mark)

- The running costs are high.
- Dam construction floods a large area.
- Electricity supply in dry seasons is lower.

答題小幫手
(Make it easier)
以 Word 檔形式提供簡易版答案，照顧學習差異

2 Scramble for energy

Unit 3 What environmental problems do fossil fuels cause?

Workbook p. 10 Questions 2b and c

2. b Refer to Figure 2. Describe the trend of global consumption of fossil fuels since 1880. (Identify the overall change first. Then, describe the difference in the change by period.) (2 marks)

The global consumption of fossil fuels has increased a lot between 1880 and 2019. But the rates of increase before and after 1950 (name the year) are different.

Before 1950, the increase was (rapid/slow). However, the consumption has increased more rapidly since 1950.

c What is the relationship between the fossil fuel consumption and average air temperature? (2 marks)

There is a (positive/negative) relationship between them. This means that the higher the fossil fuel consumption, the (higher/lower) the average air temperature.



b Refer to Figure 2. Describe the trend of global consumption of fossil fuels since 1880. (Identify the overall change first. Then, describe the difference in the change by period.) (2 marks)

- The global consumption of fossil fuels has increased a lot/has increased by 58 times between 1880 and 2019.
- The increase before 1950 was slow.
- The consumption has increased more rapidly since 1950. (any 2)

逐步訓練句子、段落和短文章寫作

b 參閱圖 6a 和 6b。X 問題帶來甚麼負面影響？ (4分)

圖 6a	X 問題造成 <u>健康</u> 問題 (例如呼吸系統疾病)，甚至可導致 <u>死亡</u> 。
圖 6b	X 問題導致酸雨，破壞建築物 and 自然環境。(2分)

教師可提示學生用圖 6a 的句式完成圖 6b。

b 參閱表二。甚麼原因導致中國現時的石油消耗量？引用證據支持你的答案。(11分)

原因	證據
人口 <u>增長</u>	人口由 1995 年 <u>12.1 億</u> 變成 2019 年 <u>14 億</u> ， <u>增長</u> 了約 <u>15.7</u> %。
<u>經濟</u> 急速發展	人均國內生產總值由 1995 年 610 美元增至 2019 年 10,217 美元，增加了約 15.7 倍/1,574.9%。(2分)
<u>生活</u> 水平提高	私家車數量由 1995 年 250 萬增至 2019 年 2 億 700 萬，增加了約 81.8 倍/8,180%。(2分)

教師可提醒學生使用「人口增長」一系列的句式，寫下其餘兩個原因的證據。

步驟 2 根據步驟 1 的答案，撰寫一篇約 150 字的短文。(10分)

太陽能和風能都有優點，但同時對環境也造成負面影響。兩者雖有共同優點，但對環境的影響各有不同。

太陽能和風能同樣是 供應無限、潔淨、安全和營運成本低廉。此外，太陽能的 能量來源普遍。

對環境造成的負面影響，這兩種能源則各有不同。就太陽能而言，興建太陽能發電廠須佔用大片土地，或會導致野生動物失去生機。還有，製造和棄置太陽能電板會造成污染問題。

風能方面，風力渦輪機的扇葉轉動時可能會傷害雀鳥和蝙蝠；扇葉轉動時亦會發出噪音，嚇走野生動物。

而言，太陽能和風能有共同優點，例如兩者都是供應過，這兩種能源各自對環境都造成不同的負面影響。

引言
◀ 概述從步驟 1 得出的結論。

陳述
◀ 參閱第 23 頁步驟 1 問題 6a 和 6b 的答案。

◀ 參閱步驟 1 問題 6c 的答案。

結論
◀ 參閱以上引言，重申重點以回應設題。

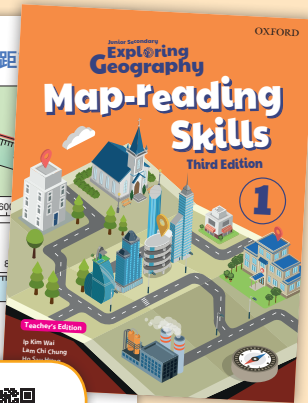
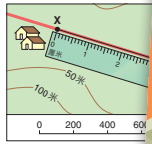
引用證據，支持答案

地圖閱讀技能 Map-reading Skills

1 怎樣利用直線比例尺計算X、Y兩地之間的實際直線距離

1 用直尺量度X至Y一段道路的長度。長度為3.7厘米。

2 把直尺放在地圖的直線比例尺下方，找出地圖的比例尺。比例尺為1厘米比



量度實際直線距離

作業和地圖閱讀技能均附PDF版，方便老師顯示/隱藏答案

測試站 3.4

計算P、Q兩地之間的實際直線距離。

分數比例尺：1:5,000

地圖比例尺：1厘米比50米
 地圖上P至Q的距離：4.5 厘米
 P至Q的實際直線距離 = 50 米 × 4.5 = 225 米

同樣配有動畫，逐步教授相關技能

LAC Worksheets for Geography (Revised edition)

LAC Worksheets for Geography (Revised edition)

B Exercises

After going through the examples of question words and directives, students should have more understanding on the skills of answering question words in answering Geography questions!

提高學科
英語技能

Part 1 Using urban space wisely



Answer the following questions in complete sentences. Words in brackets are answer guidelines. *Words in bold italic are common expressions used in Geography, or useful words and expressions for writing.*

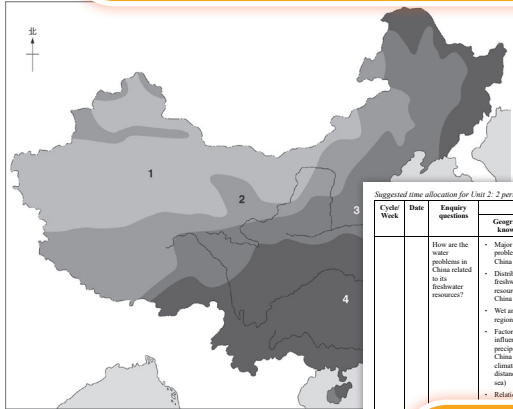
- What are the benefits of developing new towns? (provide / more land / for building houses / help / lower / population density / in the main urban areas)
Developing new towns provides more land for building houses. This helps lower the population density in the main urban areas.
- Where is the central business district (CBD) of Hong Kong located? (Central District)
The CBD of Hong Kong is located in Central District.
- Where is mixed land use commonly found in Hong Kong? (old urban areas)
Mixed land use is commonly found in old urban areas in Hong Kong.
- Where are high order commercial activities mainly concentrated in? (Central Business District)
High order commercial activities are mainly concentrated in Central Business District.
- How can the government control the growth of private cars? (impose high charges and taxes / to / discourage people / from using private cars)
The government can impose charges and taxes to discourage people from using private cars.

看地圖·知世界 (增益版) Know these places (Enhanced edition)

培養基礎地理概念，尤其加強中國地理的訓練，配合「地理科國家安全教育」

6b 中國的填圖題

在橫線上填



- 1 乾燥區
2 半乾燥區
3 半濕潤區
4 濕潤區

新

Unit	Week	Key questions	Geographical Knowledge	Skills	Learning Objectives
National Security Education (NSE)	1	How are the water problems in China related to its freshwater resources?	Major water problems in China Distribution of freshwater resources in China Wet and dry regions in China	Data interpretation (pp. 11 and 12) Map-reading skills: Reading distribution maps (pp. 13 and 14) Graph reading: Climate graph (p. 17)	Through the study of the distribution of major rivers and water resources in China, students can understand the problem of uneven distribution of water resources in the country, as well as the
	2	How are the water problems in China related to its freshwater resources?	Factors influencing precipitation in China (monsoon climate and distance from the sea) Relationship		

課本內容同步配合國家安全教育

另新增趣味小知識

小知識
 根據香港人口密度最高的地區。2019年，觀塘的人口密度是每平方公里61,560人，香港的平均人口密度則為每平方公里6,930人。

考察工具卡 Fieldwork tool cards

Fieldwork tool cards — Weather study

Wet and dry bulb hygrometer

For measuring air temperature and relative humidity (R.H.)

學生自學考察工具的使用方法

新

繪畫圖表 Graph drawing

怎樣繪畫氣候圖？

香港的氣候數據

月份	月平均氣溫 (°C)	降雨 (毫米)
一月	16	25
二月	17	55
三月	19	82
四月	23	175
五月	26	305
六月	28	456
七月	29	377
八月	29	
九月	28	
十月	26	
十一月	22	
十二月	18	

然後以曲線連接各點

附動畫逐步教授相關技能

新

eLearning tools (for students)

互動課室

電子教學資源 200+
eResources 200+

新



全息投影
Hologram

以互動有趣的方式
探究地理概念



虛擬實境
VR



翻轉教室
Flipped classroom



Animals threatened
by climate change



c Polar bears mainly live on sea ice in the Arctic and hunt seals on the ice. The shrinking sea ice reduces the ability of polar bears to find

d Bumblebees are important pollinators for wild flowers and crops. However, they may not be able to tolerate temperatures, leading to a decline in their numbers, which affects the reproduction of flowers and crops

e Many birds only live at certain heights of trees because of the suitable temperature there. Due to climate change, some birds can expand their range up the sky, but the habitat for birds already living at those heights will shrink. Their population will decline

香港有使用風能嗎？

你曾到訪過香港首個商用規模的風力渦輪機 (圖5) 了解更多資料。

- a 這個風力渦輪機在哪裏？
- b 描述並解釋為甚麼這個地方適合架設風力渦輪機。把答案填寫在表五內。

表五

因素	描述	解釋
陸地高度	(高地/低地)	因為_____
面向空曠地	(是/否)	所以風可_____
鄰近聚落	(是/否)	流動_____

- 2 你認為香港可大規模發展風能嗎？為甚麼？



香港首個商用
風力渦輪機



圖5



部分低地由填海而成，主要位於維多利亞港兩岸

和一些新市鎮 (例如沙田和將軍澳)

資料來源：Google 地球

圖25 顯示香港地勢的衛星影像

- 1 新界東部還是西部較多山？
- 2 香港國際機場是否建在填海地上？你怎樣得知？

新增航拍 VR

電子學習活動 eActivities

新

活動多樣，包括投票、文字
雲、意見和照片分享

探究活動 5

你會在哪儿開展業務？ 教師和學生可先開啟 iSolution 程式，然後進行電子學習活動，進行全班投票和分享。

如果你是下方的人物，你會在商業中心區開展業務嗎？

決定。

① 雜貨店店主

② 專科診所所長

③ 大型玩具廠廠商

第 4 節：探究活動 5 (第 31 頁)

如果你是下方的人物，你會在商業中心區開展業務嗎？

1 雜貨店店主 為甚麼？

A 會
 B 不會

2 專科診所所長 為甚麼？

A 會
 B 不會

3 大型玩具廠廠商 為甚麼？

A 會
 B 不會

學習更全面



擴增實境
AR



更多……

還有其他多媒體資源，例如短片、動畫、Google街景和覆疊地圖

新

5.1 地震造成甚麼影響？

探究活動 10

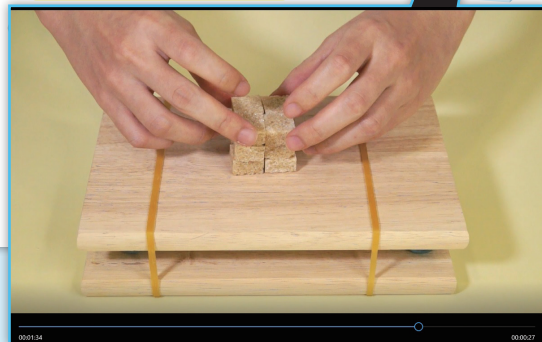
實驗：土地震動時會出現甚麼情況？

按以下步驟進行實驗。

- ① 用兩條長橡筋把兩塊木板綁在一起。



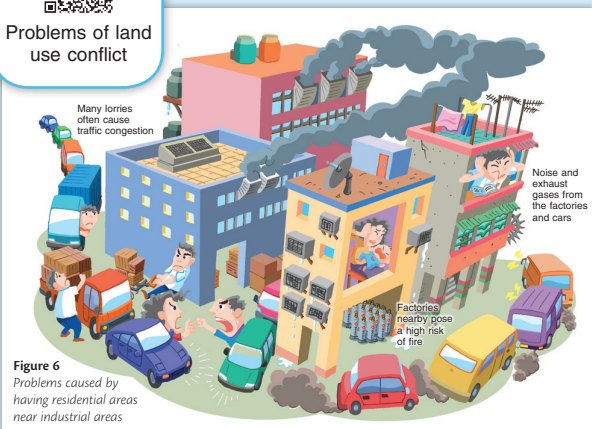
- 實驗所需的物料：
- 兩塊木板
 - 兩條長橡筋
 - 四個彈力球
 - 20粒方糖



模擬土地震動的實驗



Problems of land use conflict



海岸線長而不規則，造成很多海灣

很多離岸島嶼



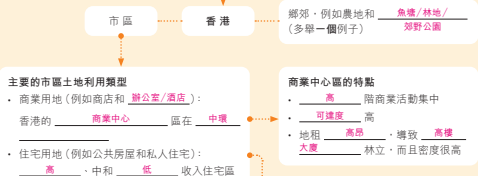
香港的地勢

新

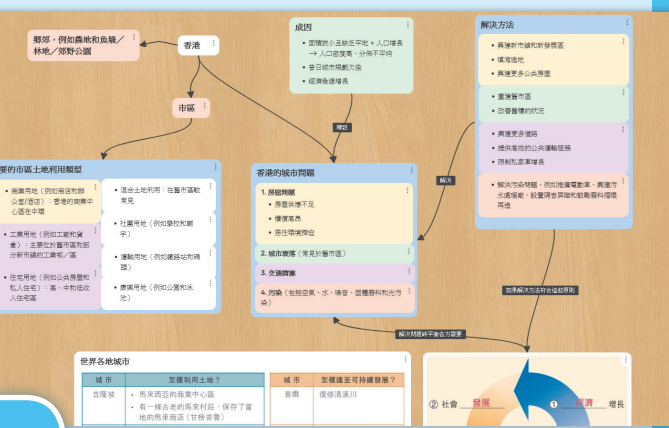
每章總結



padlet



以小組協作形式
重整概念圖



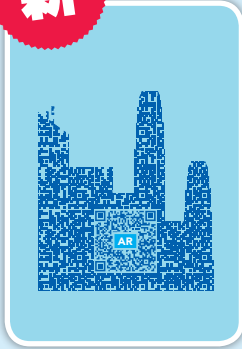
eLearning tools (for students)

掃一掃 Scan me

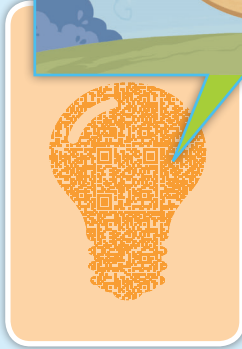
新



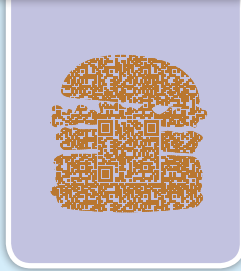
設有小遊戲、小挑戰和小知識等



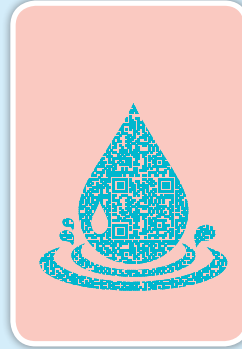
1 City 城市



2 Energy 能源



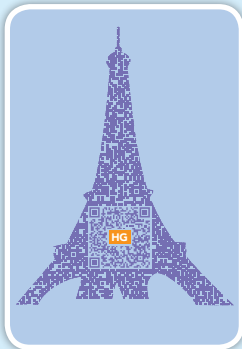
3 Food problems
糧食問題



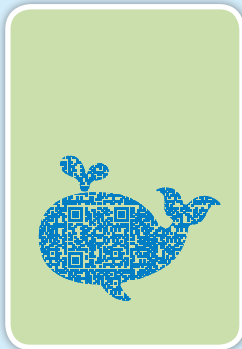
4 Water problems
水問題



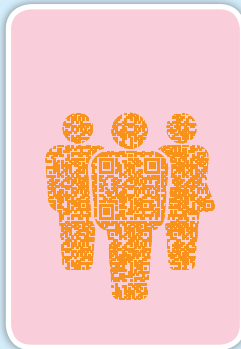
5 Natural hazards
自然災害



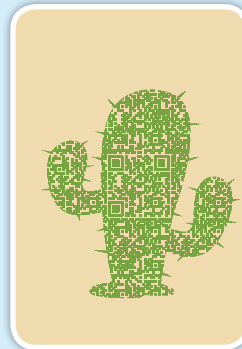
7 Tourism 旅遊



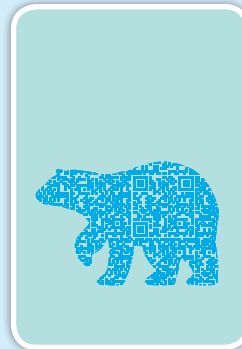
8 Oceans 海洋



9 Population 人口



10 Deserts 荒漠



11 Climate change
氣候變化

多媒體資源 (附設提問)
Multimedia resources with questions

新

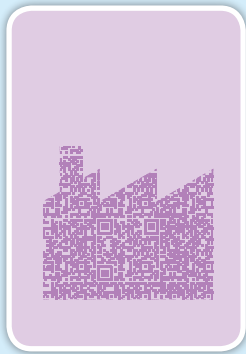
**加強
自主學習**

QR code for '寶珊道山泥傾瀉' (Barron Road Landslide). Below the QR code is the text '寶珊道山泥傾瀉'.



Video thumbnail titled '寶珊道山泥傾瀉' (Barron Road Landslide). The video shows a 3D reconstruction of a landslide area with buildings. Text on the video includes '1972年寶珊道山泥傾瀉重慶模型紀錄' and '立即觀看: Youtube'. A '小測' (Quiz) button is at the bottom right.





6 Industry 工業



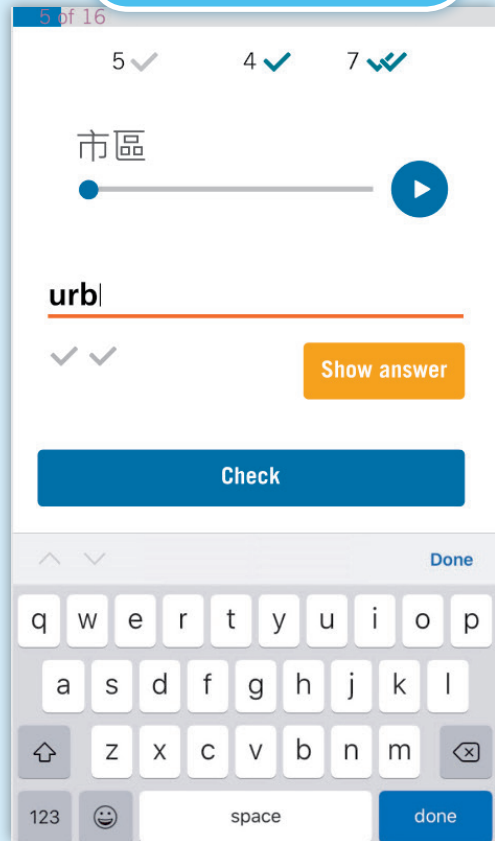
詞彙卡 Flash Card

新



英語發音

一機在手，隨時隨地
默寫詞彙



學生資源中心
Student's Resource Centre (SRC)

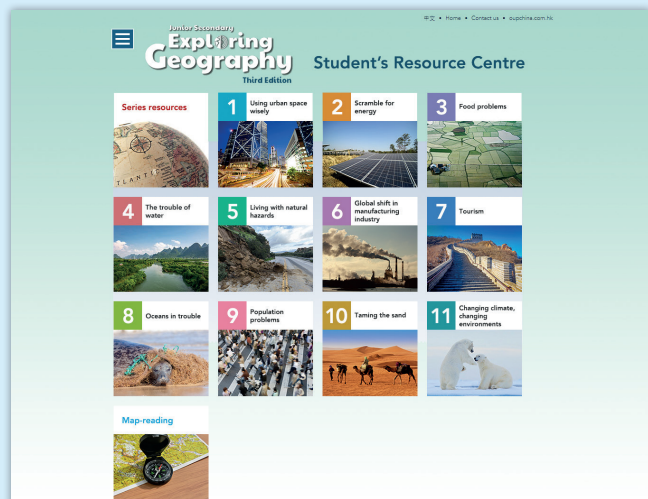
下列哪項是造成寶珊道山泥傾瀉的原因？
(可選多於一項)

- 斜坡的坡度大
- 斜坡上有建築工地
- 斜坡的岩土性質
- 持續暴雨

資源附小測，學生
可自行核對答案



提交



eLearning tools (for teachers)

課前 Pre class

- I 翻轉教室
Flipped classroom



5.1 What are the types of residential areas?

Let's explore 6 This flipped classroom activity is also available on Google Forms and iSolution.

What are the three main types of residential areas in Hong Kong?

Scan the QR code to learn about the three main types of residential areas in Hong Kong.

1 Identify the types of residential areas in Figures 1a–1c.

Figure 1 Three main types of residential areas

課堂 During class

- 2 課本 (三種電子形式)
Textbooks
(in three electronic forms)



簡報
PowerPoint

或



PDF
(可顯示/隱藏答案)

或

- 3 探究活動
Let's explore



Google Forms

- 4 電子學習活動
eActivities



iSolution

- 5 電子教學資源 200+
eResources 200+



全息投影
Hologram



擴增實境
AR



虛擬實境
VR



更多……

- 6 測試站
Checkpoint



Google Forms

課後 After class

- 10 溫習工作紙
Revision Worksheets



- 11 每節總結
Unit summary



Google Forms

- 12 每節小測
Unit Tests



Google Forms

- 13 綜合練習
Integrated exercises



Google Forms

教學資源中心 Teaching Resource Centre (TRC)

資源按分冊和章節
分類，方便檢索



多元電子教學資源
和平台，全面支援
教學每個細節

OXFORD
eTextbook
iSolution

6 我們的城市面對甚麼城市問題？

C 交通擠塞

香港的交通十分繁忙，中環（圖5）和主要道路的「瓶頸地點」（圖6）在繁忙時間經常出現交通擠塞。獅子山隧道和香港海底隧道出入口都是「瓶頸地點」的例子。

交通擠塞不但浪費大量出行時間，更會使路邊空氣污染惡化。



1 寫出圖5中兩條平均車速最慢的主要道路。
2 假如你從步道的速度是每小時8公里，你認為中環交通擠塞的情況嚴重嗎？解釋你的答案。

1 標記圖中/原打標/皇后大道中（其中兩條）
2 標記圖中/原打標/中環地區，部分道路的平均車速與步道的速度相當，可見該處車輛的移動速度極之緩慢。

資料來源：運輸署
圖5 2019年，平日早上繁忙時間中環部分道路的平均車速



圖6 香港兩個主要瓶頸地點的位置

52 瓶頸地點 bottleneck 繁忙時間 peak hour 空氣污染 air pollution

6 我們的城市面對甚麼城市問題？

D 污染

煙塵、污水、噪音、廢料和戶外強光等污染物造成種種污染問題（圖7），使我們的生活環境變差。



7a 空氣污染 7b 水污染 7c 噪音污染



7d 固體廢料污染 7e 光污染

圖7 香港的污染問題

測試站 13

1 在香港，哪裏經常出現交通擠塞？交通擠塞通常出現在「」和道路的「」，例如「獅子山隧道」，（舉出一個例子）。（其中一個或兩個答案）

2 下列哪項有關香港交通擠塞或污染問題的描述是正確的？在正確答案的方格內畫上「✓」。

a 中環基目的交通擠塞都很嚴重。
b 發電機是空氣污染的主要來源之一。
c 光污染在區內很常見。

53 垃圾 waste 污染 pollution 固體廢料污染 solid waste pollution 光污染 light pollution

7 LAC Worksheets for Geography



8 每章總結 Part summary



9 網上課堂小測 eQuiz



14 地理剪報檔案 Geofact Files



15 「看地圖，知世界」 Know these places



16 每章測驗 Part Tests



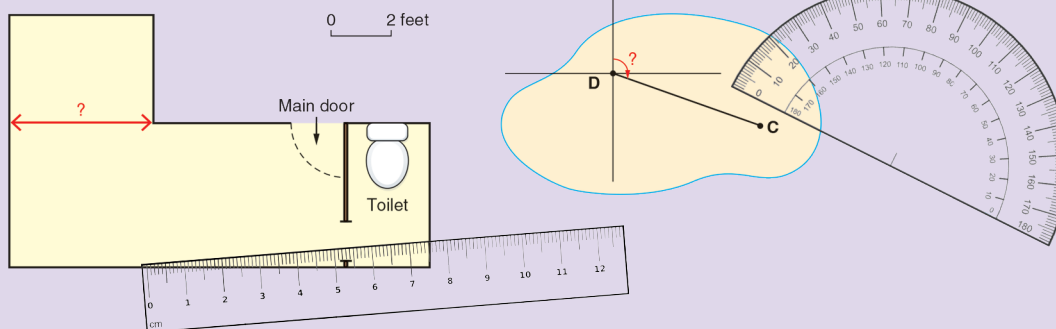
17 網上試題庫 Online question bank



虛擬直尺和量角器
Virtual rulers and protractors



方便網上教授地圖閱讀技能



訓練答題技能 For exam skills

C 短文章式問題 (10分)

討論製造業活動的全球轉移怎樣影響有工廠遷入國家的經濟。

製造業活動的全球轉移促進有工廠遷入國家的經濟增長，但同時也_____。

新工業創造就業機會和提供_____，民眾在_____的消費增加，而製造業企業也有更多資金作新的投資。

隨着生產和_____技術轉移到有工廠遷入的國家，_____，有助吸引到更多_____。

此外，當地政府有_____。

以上好處都可促進有工廠遷入國家的經濟增長。

但是，新工業或會造成_____問題，阻礙有工廠遷入國家的經濟持續增長。例如，_____。

總括來說，製造業活動的全球轉移可促進有工廠遷入的經濟增長。但由於新工業會造成_____問題，一些國家的經濟增長或會逐漸放緩。

附詳細指引，
學生更易掌握

◀ 引言
扼要指出製造業活動的全球轉移對有工廠遷入的國家有甚麼正面和負面影響。

◀ 陳述
① 詳細解釋為甚麼有工廠遷入的國家，經濟會有所增長。
每一論點開新一段，有利清楚論述。

② 提出負面影響前，加一段指出以上論點是對經濟的正面影響。

③ 解釋為甚麼有工廠遷入會阻礙相關國家的經濟增長。

iii 該區的居民還面對哪些城市問題？引用圖2a和2b的地圖或照片證據，在表一寫出兩個問題。(4分)

表一

城市問題	地圖或照片證據
居住環境擠迫	樓宇密集
街道狹窄，導致步行環境擁擠	區內的街道狹窄，例如快富街的寬度只有6米

B 結構題 (26分)

1 圖2a是旺角的地圖摘錄。圖2b顯示X地的居住環境。

a 參閱圖2a。

i 地圖上顯示了哪種比例尺？圖出正確的答案。(1分)

(直線比例尺/ 分數比例尺)

ii 把該比例尺轉換成說明式比例尺。(1分)

1厘米比20米

b 再次參閱圖2a。

i 找出快富街的實際寬度，並列出運算步驟。(2分)

面積，並列出運算

(2分)

(6 × 3)

20平方米)

地區土地利用的特

(2分)

在圖2a中，

在同一種大圍內有超過一種土地利用。/

這是混合土地利用。

地下用作商店/街市等商業活動，樓上各

層則是住宅單位。

ii 上述的土地利用特點會造成甚麼

問題？(2分)

這或會造成土地利用衝突。

商店/街市或會造成噪音污染。

發生火警的風險高。(其中兩項)



圖2b

引用地圖和照片
證據等答題

打好基礎

銜接高中單元：救救熱帶雨林！ For Bridging module: Save our rainforests!

Save our rainforests!



Credit: Randika Segah/Dreamstime.com

簡化版「熱帶雨林」，
適合初中程度

Contents

1	What is happening to tropical rainforests?	3
2	What are the characteristics of tropical rainforests?	8
	Fieldwork	17
	Field trip to Tai Po Kau Nature Reserve	22
	Integrated exercise	24
3	Why do people clear tropical rainforests?	24
4	Why should we save our rainforests?	31
5	How can we conserve tropical rainforest?	39
	Part summary	47

Tropical rainforests have the following characteristics.

A Evergreen

Tropical rainforests **grow luxuriantly**. They grow throughout the year. The forests are **evergreen**.



Luxuriant growth of tropical rainforests

B A large number of species

Tropical rainforests have the **greatest number of plant species** among all types of forests. With the support of plants, there are also **many animal species**. Have you ever seen the plants and animals in tropical rainforests as shown in Figure 3?



Credit: Katja Scholz/Flickr
a Orchids



Credit: Daniel Boman/Flickr
d Toucan



Credit: Andrew H/Flickr



Credit: Andrew H/Flickr
e Orang-utan



Credit: Kurmyba/Flickr
f Red-eyed green tree frog
plants and animals found in tropical rainforests

species 品種 orchid 蘭花 pitcher plant 豬籠草/瓶子草 bromeliads 鳳梨花

銜接考察為本問題 For FBQ



考察預防山泥傾瀉的措施

探究問題

你學校或住所附近的斜坡採取了甚麼措施來預防山泥傾瀉？

搜集數據

1 在學校或住所附近尋找一個有斜坡的地方，在該地選取三個斜坡，並在安全的情況下觀察。

2 為這三個斜坡拍照。在表二記錄保護斜坡的預防措施，並評價。

表二

斜坡	地點	保護斜坡的預防措施 (可勾選多於一項)			
1		<input type="checkbox"/> 屏障	<input type="checkbox"/> 泥釘	<input type="checkbox"/> 擋土牆	<input type="checkbox"/> 以瀉漿混凝土覆蓋斜坡

按高中實地考察
步驟逐步指引

考察工具卡 Fieldwork tool cards



圖表繪畫 Graph drawing

怎樣繪畫圓餅圖？

X學校學生上學的運輸方式

運輸方式	所佔百分比	扇形的度數
步行	40.6%	146°
港鐵	30.7%	111°
巴士	17.9%	64°
其他	10.8%	39°
總數	100%	360°

6 把量角器的「0」與起始線對齊

Fieldwork tool cards — Basic field measurement

Measuring tape

Suggested activity:

- Divide the class into groups of 4-5.
- With the help of a measuring tape, draw the floor plan of your classroom at a particular scale, e.g. 1 cm to 0.5 m.

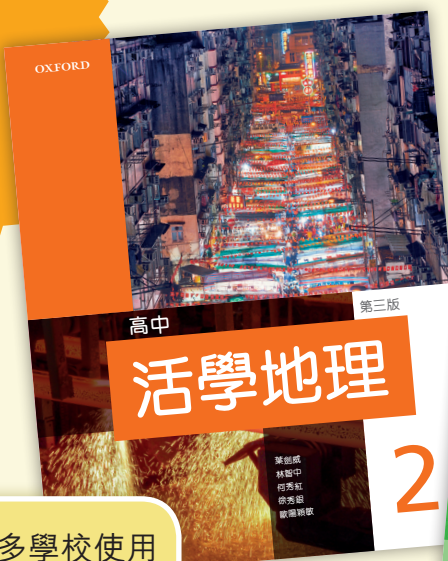
Notes to teachers:

- Ask students to conduct this activity after learning the concept of scale.

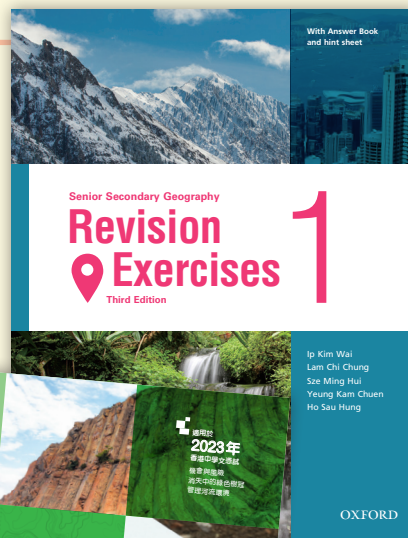
附簡單實戰活動

支援

初中、高中
《活學地理》，
無縫銜接



市場上最多學校使用
的高中地理教科書



Students' resources

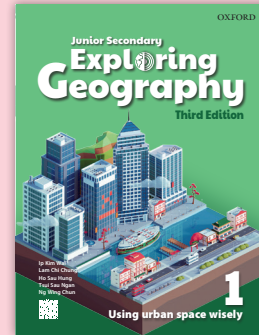
學生課本 Student's Books

- 1 課本 (第 I 至 II 冊)
Course Books
(Books I to II)
- 2 作業 (第 I 至 II 冊)
Workbooks
(Books I to II)
- 3 地圖閱讀技能 (第 1 至 2 冊)
Map-reading Skills
(Books 1 to 2)

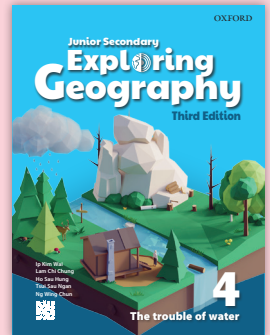
I 課本 Course Books

核心單元 Core

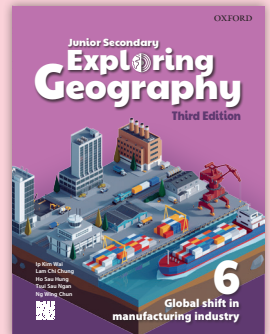
中一級 S1



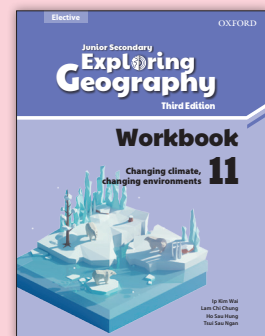
中二級 S2



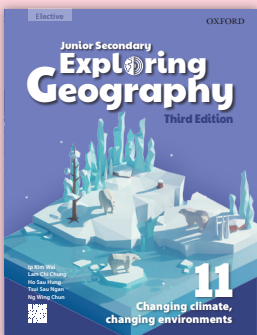
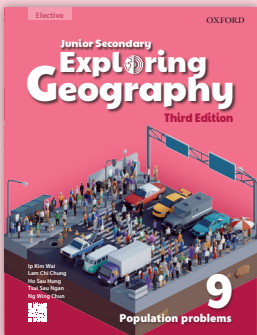
中三級 S3



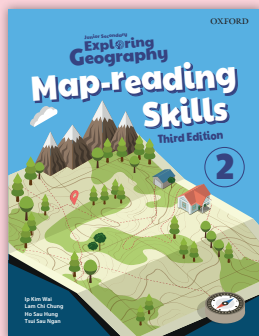
2 作業 Workbooks



選修單元 Elective



3 地圖閱讀技能 Map-reading Skills



電子學習資源 eResources for Students

1 電子教學資源 200+
eResources 200+



2 電子教科書 (第 I 至 II 冊)
eTextbooks (Books I to II)



3 電子學習活動 eActivities



4 電子學習平台 eLearning platforms



5 詞彙卡 Flash Card



6 學生資源中心

Student's Resource Centre (SRC)

7 WhatsApp 及 Signal 貼圖

WhatsApp & Signal stickers

Teachers' resources

教師用書 Teacher's Books

- 1 教師用書 (第 I 至 II 冊)
Teacher's Edition
(Books I to II)
- 2 作業教師用書 (第 I 至 II 冊)
Workbook Teacher's Edition
(Books I to II)
- 3 地圖閱讀技能教師用書
(第 I 至 2 冊)
Map-reading Skills Teacher's
Edition (Books I to 2)

教學資源 Teaching resources

銜接高中地理 Bridging with Senior Secondary Geography

- 1 考察工具卡 Fieldwork tool cards
- 2 圖表繪畫 Graph drawing
- 3 銜接高中單元：救救熱帶雨林！
Bridging module: Save our rainforests!

溫習及評估 Revision and Assessment

- 1 溫習工作紙 Revision Worksheets

3 糧食問題

1 我們的糧食來自哪裏？

1.1 內地是我們主要的糧食供應地嗎？

在香港，我們大部分糧食都是從其他地方 入口，例如從內地入口新鮮蔬菜。內地是我們其中一個主要的糧食供應地。

1.2 甚麼是農耕？甚麼是農業系統？

1 完成下表，找出農耕的含義。

農耕	包括
	
種植 <u>作物</u>	飼養 <u>牲畜</u>

配合課文分成小節，方便易用

2 每節小測 Unit Tests



Google Forms

按課節評核，即時掌握學生的學習進度

Junior Secondary Exploring Geography (Third Edition)
Unit Test

Name: _____ () Class: _____ Date: _____
Time: 10 min Marks: _____ /10 marks

Part 3 Unit 1

1 Complete the chart below to show a farming system. (2 marks)

Inputs e.g. sunlight, labour	Farming processes e.g. irrigation	Outputs e.g. vegetables, pollutants
---------------------------------	--------------------------------------	--

It shows the type of farming in the first column of the table below according to their characteristics. (2 marks)

Type of farming	Characteristic
Extensive farming	Low inputs and outputs per unit area of land
Intensive farming	High inputs and outputs per unit area of land

3 每章測驗 Part Tests

各式題型評核學生各種地理技能和知識

初中地理 (第三版)
每章測驗

序章
結構題 (26分)

1 圖 1a 顯示 X 地的位置和一般資料，圖 1b 顯示 X 地採用的一種耕作方法。

緯度	34°N
經度	114°E
年降雨量	250 毫米
土壤	壤質黃土



(Credit: chinaboy/shutterstock.com)
圖 1b

4 網上課堂小測 eQuiz



以簡單練習為學生
快速鞏固全章所學

Junior Secondary Exploring Geography (Third Edition)
Part 3 Food problems

1 The figure below shows a farming system.

```

    graph LR
    X --> FarmingProcesses[Farming processes] --> Y
    
```

Which of the following examples of X and Y are correct?

	X	Y
1	Seeds	Crop residues
2	Sunlight	Harvesting
3	Machines	Pollutants

A 1 and 2 only
B 1 and 3 only
C 2 and 3 only
D 1, 2 and 3

5 地理剪報檔案
Geofact Files

部分附短片

初中活學地理 (第三版) 地理剪報檔案

1 善用城市空間
(相關課章：第 7 及第 8 章)

細閱以下剪報，內容為香港特別行政區政府就減少本地塑料污染擬訂的措施，然後回答問題。

管理即棄膠餐具計劃

膠餐料是香港主要的固體廢物，而不少膠餐料都是膠餐具（見下圖），政府為解決問題，提出管制膠餐具計劃。

2019 年香港減量的固體廢物類別

設計建議：

- 禁止在市面銷售即棄膠餐具。
- 禁止食肆向室內和外賣的顧客提供膠餐具。

分階段展開，預計最快在階段。

《海峽：香港特別行政區政府環境局編者》

參考：香港固體廢物監察報告：2019 年的統計數字 - 2021 年 7 月網上新聞

- 6 「看地圖，知世界」(增益版)
Know these places (Enhanced edition)
- 7 LAC Worksheets for Geography
(Revised edition)
- 8 試題庫 Question Bank

初中活學地理 (第三版) 試題庫 地圖閱讀練習 試題庫

1 圖 1a 顯示一幅 1:20,000 地圖。照片 1b 是在該區 X 地拍攝的。

—— 河流流動的方向
- - - - 乾涸的河道

尤其加強地圖閱
讀訓練的試題庫

電子教學資源
eResources for Teachers

- 1 電子教學資源 200+
eResources 200+
- 2 簡報 PowerPoint
- 3 虛擬直尺和量角器
Virtual rulers and protractors
- 4 教師用書 PDF 版
- 5 電子教科書教師版 (第 I 至 II 冊)
eTextbooks for teachers (Books I to II)
- 6 電子學習活動 eActivities
- 7 電子學習平台
eLearning platforms
- padlet
- 8 詞彙卡 Flash Card
- 9 網上試題庫
Online question bank
- 10 教學資源中心
Teaching Resource Centre (TRC)

如有任何查詢，歡迎聯絡本社服務 貴校的客戶主任，或致電本社客戶服務熱線。

客戶主任	聯絡電話	服務地區
梅思琪 Suki Mui	6027 5588 6208 6026	沙田區 (暫代) 葵青區、馬鞍山
高其卓 Jamie Ko	6208 6031 6112 9559	北區、離島、東涌 (暫代) 九龍城區、大埔
蔣炳文 Johnson Chiang	6208 6027	灣仔區、觀塘、藍田、油塘、秀茂坪 (暫代) 天水圍、洪水橋、元朗區
羅金英 Eagle Law	9856 3860	屯門區、深水埗區
麥志立 Alex Mak	6208 6029	油尖旺、黃大仙、將軍澳、西貢區
張浩然 Ricky Cheung	6117 5853	中西區、東區、南區、荃灣區
黃凱斯 Hoisy Wong	6208 6025	統籌各區

Oxford University Press (China) Limited
牛津大學出版社(中國)有限公司

香港九龍灣宏遠街 1 號一號九龍 39 樓
營業及服務熱線：(852) 2516 3126
傳真：(852) 2597 4083
網址：www.oupchina.com.hk

澳門北京街 202A 至 246 號澳門金融中心 9 樓 L 座
營業及服務熱線：(853) 2870 6178
傳真：(853) 2870 6179
網址：www.oupchina.com.hk



OXFORD
UNIVERSITY PRESS